



En route pour le

Burkina Faso





Table des compétences développées

Du temps où les animaux parlaient : conte 4

- Savoir lire

1 > Carte d'identité du Burkina Faso 5

- Utiliser des repères spatiaux
- Utiliser des représentations de l'espace
- Localiser un lieu, un espace
- Utiliser des instruments pour tracer des figures
- Comparer des informations

2 > L'histoire du Burkina Faso 9

- Elaborer des significations
- Utiliser des repères de temps, des représentations du temps
- Localiser un lieu, un espace
- Traiter les unités lexicales

3 > Le relief et l'hydrographie 12

- Identifier des milieux, des paysages
- Savoir lire

4 > Le climat 14

- Localiser un lieu sur la carte
- Comparer des informations
- Savoir lire - assurer la cohérence chronologique des événements
- Exploiter l'information et en vérifier la pertinence
- Distinguer la vraisemblance de l'invraisemblance et justifier

5 > La population 18

- Lire un tableau de données
- Caractériser l'organisation de l'espace
- Localiser un lieu
- Construire des graphiques
- Traduire une information mathématique de différentes manières

6 > La situation socio-économique 23

- Construire des graphiques
- Distinguer la vraisemblance de l'invraisemblance
- Choisir et utiliser avec pertinence le calcul mental, le calcul écrit ou la calculatrice en fonction de la situation
- Calculer des pourcentages
- Emettre des hypothèses
- Compléter une information présentée sous forme de tableau
- Rechercher l'information dans un document
- Savoir lire

7 > Un pays en développement 30



Du temps où les animaux parlaient



Les contes disent parfois des histoires très anciennes. Les contes nous parlent des temps dont nous avons perdu la mémoire, comme ce temps où les animaux parlaient.

Il y a très longtemps, les animaux parlaient. Ils bavardaient comme vous et moi. Ils s'échangeaient des nouvelles. Ils parlaient de la pluie et du beau temps. Ils se réunissaient pour parler de l'homme car ils sont très étonnés par ce drôle d'animal qu'est l'être humain.

Le roi, le lion, prend la parole en premier et annonce :

- Mais l'homme est tout nu, il n'a ni poil, ni plume, il va mourir de froid.

L'éléphant ajoute :

- Mais l'homme est faible. Il n'a pas de force. S'il est attaqué, il ne pourra pas se défendre. Il sera battu.

La gazelle s'avance et dit :

- Mais l'homme n'a pas de sabots. Il est pieds nus, il va se blesser à tous les cailloux des chemins.

S'il est attaqué, il ne pourra même pas s'enfuir.

Et le tigre met tout le monde d'accord en concluant :

- Mais l'homme n'a pas de dents puissantes.

Il ne sait pas chasser.

Il est incapable de se nourrir. Il va mourir de faim.

Pendant toute la conversation, le dromadaire n'a rien dit.

Les animaux lui demandent :

- Toi, le dromadaire, que penses-tu de l'homme ?

Et le dromadaire répond :

- L'homme est bien plus rusé, bien plus malin, bien plus intelligent que nous tous !

Les animaux éclatent de rire :

- Il est nu comme un ver ! dit le lion.

- Il est faible comme un enfant nouveau-né ! dit l'éléphant.

- Il est lent comme un escargot ! dit la gazelle.

- Il est édenté comme un vieillard ! dit le tigre.

Lentement le dromadaire répète :

- L'homme est bien plus rusé, bien plus malin, bien plus intelligent que nous tous...

Pour en avoir le cœur net, les animaux décident de lancer un défi à l'homme. S'il réussit à faire ce que les animaux lui demandent, alors les animaux le reconnaîtront comme le plus malin, le plus intelligent, le plus rusé.

Le dromadaire va trouver l'homme et lui dit :

- Homme, pour tester ton intelligence, les animaux te demandent de leur apporter de l'eau du fleuve dans un panier tressé.

Et l'homme de répondre :

- J'apporterai aux animaux de l'eau du fleuve dans un panier tressé si les animaux m'apportent d'abord un panier tressé avec la fumée du feu de bois...

Quand le dromadaire a rapporté aux animaux la réponse de l'homme, les animaux ont compris que l'homme est bien le plus malin, le plus intelligent, le plus rusé. Ils ont appris à avoir peur de l'homme, si peur qu'ils en ont perdu l'usage de la parole. Et voilà pourquoi, depuis ce temps-là, les animaux ne parlent plus.

Joël Smets

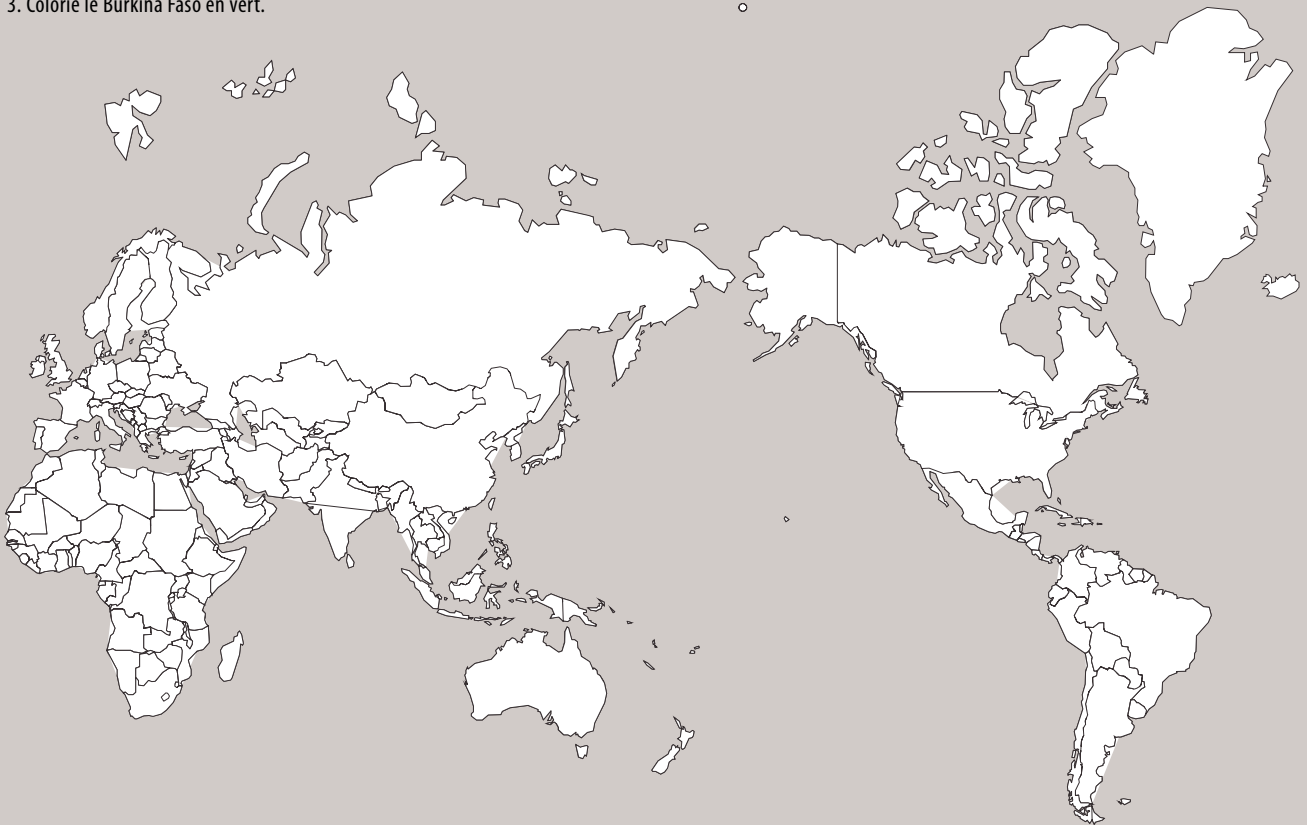




CARTE D'IDENTITE DU BURKINA FASO

Sur les cartes suivantes :

1. Dessine la ligne symbolisant l'équateur en rouge ;
2. Trace le méridien de Greenwich en bleu ;
3. Colorie le Burkina Faso en vert.





na Faso En route pour le Burkina Faso En route pour le Burkina Faso En route pour le Burkina Faso En route pour le Burkina Faso En route pour le Burkina Faso

Dresse une liste des pays limitrophes et/ou des frontières naturelles du Burkina.

.....

.....

.....

.....

.....

.....

.....

.....

.....

.....

.....

.....

.....

.....

.....

.....

.....

.....

Afin de mieux comprendre ce pays d'Afrique occidentale, complète ce tableau comparatif.

	BELGIQUE	BURKINA FASO
Capitale		
Superficie		
Population		
Densité		
Langue(s)		
Monnaie		



Que symbolisent les couleurs de ce drapeau ?

Deux bandes horizontales forment le drapeau du Burkina Faso : rouge au-dessus et verte en dessous. Au centre du drapeau, une étoile jaune à cinq branches symbolise la lumière qui guida le peuple dans la révolution qui mena à l'indépendance. Le rouge représente la révolution socialiste tandis que le vert est la couleur de la richesse du pays.

Replace les couleurs sur le fond du drapeau du Burkina Faso.



Tracer une étoile à cinq branches, rien de plus simple !

Etape 1

Tracer un disque de centre O.
Dans ce disque, tirer deux diamètres perpendiculaires.

Etape 2

Tracer la médiatrice d'un rayon.

Etape 3

Le point d'intersection entre le diamètre et la médiatrice devient le centre d'un arc de cercle. Le rayon de ce cercle est la distance entre ce point de rencontre et le point de rencontre entre le second diamètre et le disque.

Etape 4

Le point de rencontre entre cet arc de cercle et le premier diamètre servira à tracer un nouvel arc dont le centre est pointé sur le dessin.

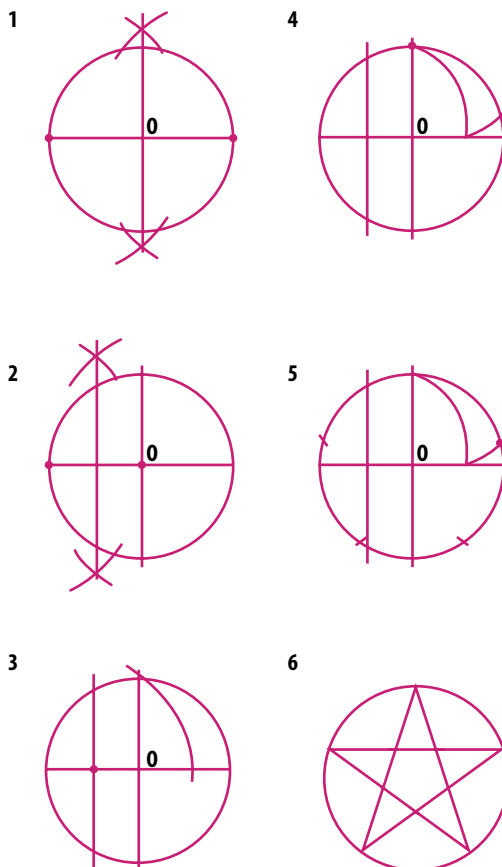
Etape 5

La distance entre le pointage précédent et le pointage de ce dessin pourra être reporté cinq fois sur la circonférence du disque.

Etape 6

Il suffit alors de tracer l'étoile comme sur le dessin.

Ce tracé s'appelle aussi pentagramme ou pentalpha (étoile à cinq branches). Le préfixe penta vient du grec et signifie cinq.



e pour le Burkina Faso En ro



Quels rapports établir entre :
- les superficies de la Belgique et du Burkina Faso ?

.....

.....

.....

.....

- le nombre d'habitants des deux pays ?

.....

.....

.....

.....

Un petit mot sur la capitale, Ouagadougou.

La plus importante ville du pays compte plus d'un million d'habitants. Lors de sa fondation au 11^e siècle par les Nyonyonsés, elle portait un autre nom qui signifiait « la Terre des guerriers ».

Complète ce tableau.

	On le dit dans ce chapitre.	On ne le dit pas dans ce chapitre.	On dit le contraire dans ce chapitre.
Le Burkina Faso se trouve dans la partie ouest de l'Afrique.			
La densité de population du Burkina est plus importante que la densité de population de ton pays.			
La ville de Ouagadougou a environ 1000 ans.			



L'HISTOIRE DU BURKINA FASO

L'histoire permet de comprendre la situation actuelle du Burkina Faso (Pourquoi le Burkina est francophone ? Pourquoi cette démocratie est montrée en exemple en Afrique ?).



Nous avons découpé l'histoire en 6 grandes périodes dont voici les titres :

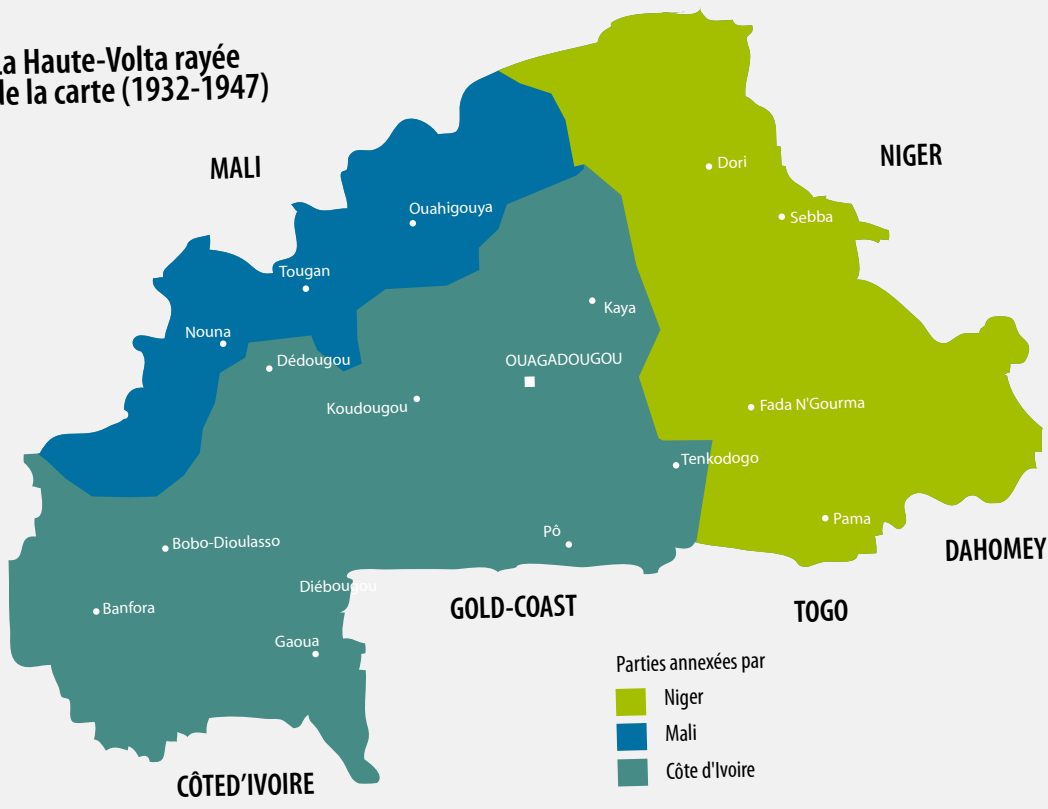
Naissance du pays des hommes intègres - La période de précolonisation - Le Burkina Faso aujourd'hui - L'éclatement de la colonie française - La république de Haute-Volta - La période française.

Recopie chacun d'eux dans les cadres vides.



L'histoire du pays a été marquée par l'existence d'une multitude de groupes ethniques. Ceux-ci étaient organisés en royaumes (les Mossi au nord, les Gurma à l'est). Dès le 15^e siècle, les Européens arrivent en Afrique. Un des enjeux est la route des Indes. Ils créent des comptoirs sur une grande partie du littoral africain. Dans le même temps, Christophe Colomb découvre les Antilles et le continent américain. L'intérêt pour l'Afrique ne se limite pas à des escales techniques. Les commerçants européens comprennent vite que l'Afrique est riche : or, ivoire, épices, et esclaves. Les Européens se livrent au commerce des esclaves. Ainsi, des bateaux arrivent d'Europe dans des ports africains avec une cargaison de pacotille destinée à acheter des esclaves aux chefs de guerre locaux. Ensuite, ils quittent l'Afrique pour le continent américain. Les bateaux sont très vite aménagés afin d'optimiser la quantité de « marchandise » transportée. Arrivés sur le continent américain, les négriers revendent les esclaves ayant survécu à la traversée puis retournent vers l'Europe chargés de sucre, café et coton. Ce commerce triangulaire durera jusqu'au milieu du 19^e siècle.

La Haute-Volta rayée de la carte (1932-1947)



C'est en 1885, au congrès de Berlin, que les dirigeants européens se partagent l'Afrique. L'Angleterre et la France se taillent la part du lion. La conquête française du Burkina commence en 1895. Elle se fait tantôt par la force armée, tantôt par des accords de protectorat. Elle rencontre parfois des résistances farouches, des révoltes. Mais petit à petit, l'ensemble est occupé pour devenir la colonie de Haute-Volta.

En 1932, ce territoire d'outre-mer est démembré. Les différents morceaux sont annexés administrativement au territoire des colonies voisines. Il est partagé entre le Mali (en bleu), la Côte d'Ivoire (en turquoise) et le Niger (en vert).

De quelle puissance dépend, à cette époque, ces trois pays ?

Le Mali dépend de

La Côte d'Ivoire dépend de

Le Niger dépend de

En 1947, sous la pression de la population, la Haute-Volta retrouve ses frontières traditionnelles et son nom qu'elle conservera trente-sept

ans. La république de Haute-Volta est proclamée en 1958. Le 5 août 1960, elle accède à l'indépendance. Malheureusement, pendant 25 ans, le pays connaîtra des querelles entre les leaders politiques et une profonde agitation sociale. Les coups d'Etat se succèdent et le pays est très instable.

Le 4 août 1983, le capitaine Thomas Sankara prend le pouvoir et la révolution est proclamée. C'est à la célébration du premier anniversaire de la révolution, le 4 août 1984, que la Haute-Volta devient le Burkina Faso que l'on traduit par « le pays des hommes intègres ».

L'attitude volontariste du président Sankara en faveur du développement socio-économique de son pays donne lieu à de nombreuses transformations dans le domaine de la vie quotidienne : scolarisation, travaux de retenue d'eau, etc. Mais sa prise de distance par rapport au monde occidental n'est pas du goût de tous.

En 1987, Thomas Sankara est tué lors d'un coup d'Etat. Le capitaine Blaise Compaoré lui succède à la tête du pays. En juin 1991, une Constitution démocratique, instaurant un régime présidentiel, est approuvée par référendum. En décembre 1991, une première consultation électorale est organisée. Blaise Compaoré du parti « Organisation pour la démocratie populaire/Mouvement du Travail » (ODP/MT) est élu président de la République. Aujourd'hui, le Burkina joue un rôle déterminant dans le dynamisme des pays d'Afrique.

Situe sur la ligne du temps les événements présentés dans le texte ci-contre.



Fasozine

6/10/2008

« Le Burkina Faso, un exemple à suivre »

Au terme des 15 chapitres de l'ouvrage « Géopolitique au Burkina Faso », Jacques Barrat démontre le rôle diplomatique déterminant que joue le Burkina depuis quelques années maintenant dans la résolution des conflits qui ont déstabilisé l'Afrique subsaharienne. Sur le plan démocratique, avec l'adoption d'une constitution en juin 1991, « le Burkina est un Etat qui se rapproche de l'Etat de droit (...) Et je voudrais que tous les pays africains suivent l'exemple de ce pays », affirme Jacques Barrat. Pour lui, le Burkina Faso, grâce au dynamisme, au courage et au sérieux de ses habitants, héritiers des valeurs de l'ancien empire mossi, se présente comme « une nation solide, raisonnable et fiable ». Cependant, « Géopolitique du Burkina Faso » ne se contente pas seulement de peindre le Burkina Faso sur un ton chatoyant et mirifique. Dès l'introduction, il est révélé que « le pays des hommes intègres » compte parmi les pays les plus pauvres de la planète. Cette situation est due aux problèmes pérennes liés à un climat qui se dégrade d'année en année, un réseau hydrographique qui ne favorise pas l'irrigation et à des sols trop souvent ingrats. Bref, pour les auteurs, la pauvreté reste généralisée, le sous-emploi est un fait patent, la santé et la nutrition laissent à désirer...

Retrouve dans l'extrait du Fasozine, les adjectifs dont la définition est donnée ci-dessous.

Capable de durer, robuste.

Qui agit avec bon sens ou avec raison.

A qui on peut se fier.

Qui brille, coloré.

Etonnant, merveilleux, surprenant.

Qui dure longtemps.

Qui a trait aux aspects de la géographie qui sont liés à l'eau (rivières, lacs, etc.).

Qui produit peu malgré les soins qu'on lui donne.



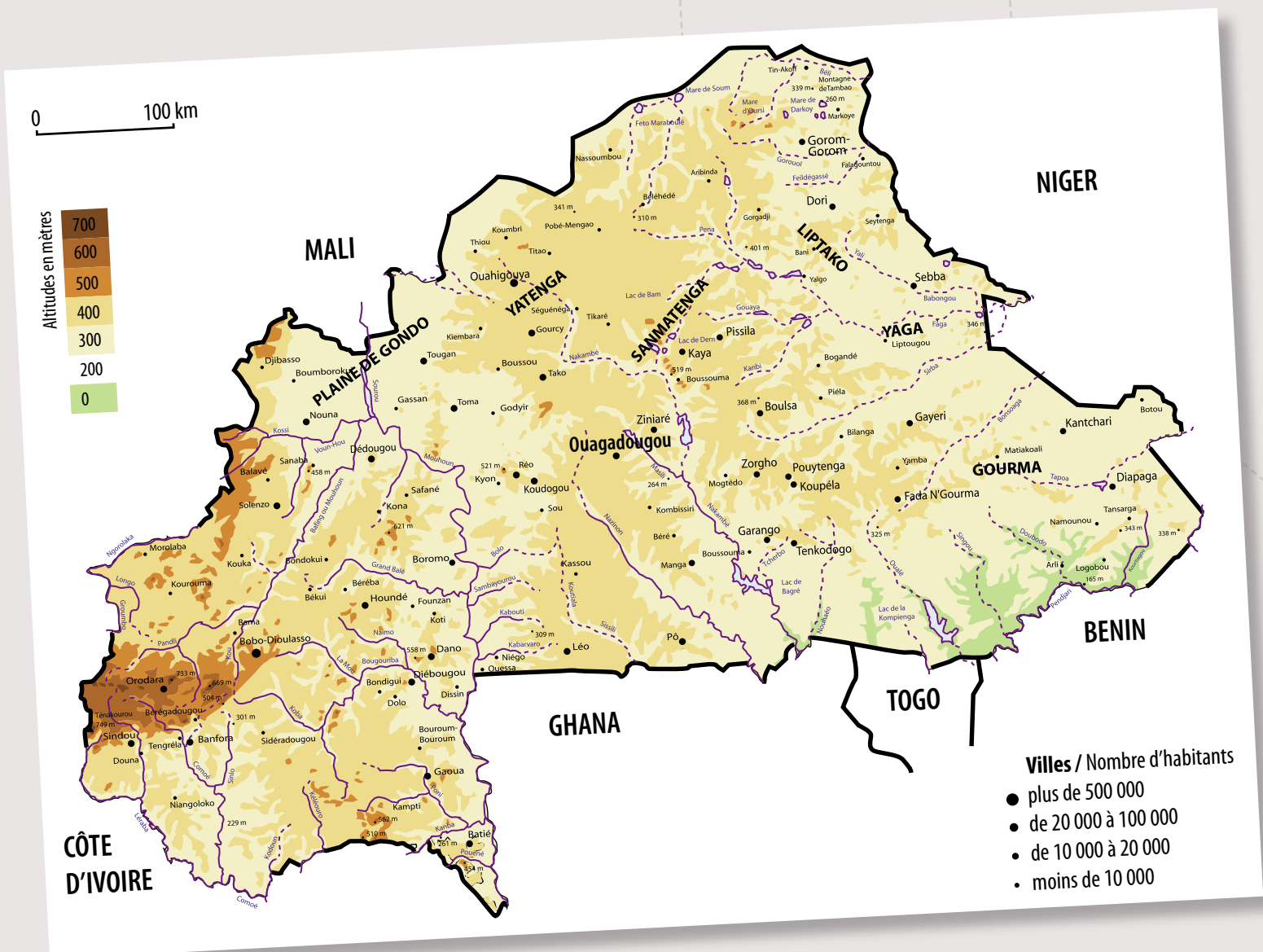


En route pour le Burkina Faso En route pour

le Burkina Faso En route pour Burk

3

LE RELIEF ET L'HYDROGRAPHIE



Complète les phrases.

Le Burkina Faso est un pays relativement
avec une variant entre 250 m
et 350 m, excepté sur la zone située à
Occupée par un massif gréseux, cette zone est caractérisée par des
falaises importantes (entre et
mètres d'altitude).

A propos de l'hydrographie.

Le Burkina est un pays avec un réseau hydrographique important. Les
cours d'eau se rattachent à trois bassins :

- *Le bassin de la Volta.* Ces cours d'eau se jettent, après passage dans le Ghana où ils forment le lac Volta, dans le golfe de Guinée ;
- *Le bassin de la Comoé.* Ces cours d'eau se jettent, après passage en Côte d'Ivoire, dans le golfe de Guinée ;
- *Le bassin du Niger.* Ces cours d'eau se jettent, après passage au Mali, dans le golfe de Guinée.

Il existe une multitude de mares permanentes ou temporaires qui jouent
un rôle essentiel dans la vie pastorale ainsi que divers aménagements
hydro-agricoles mis en place pour la culture du riz ou de la canne à
sucre.

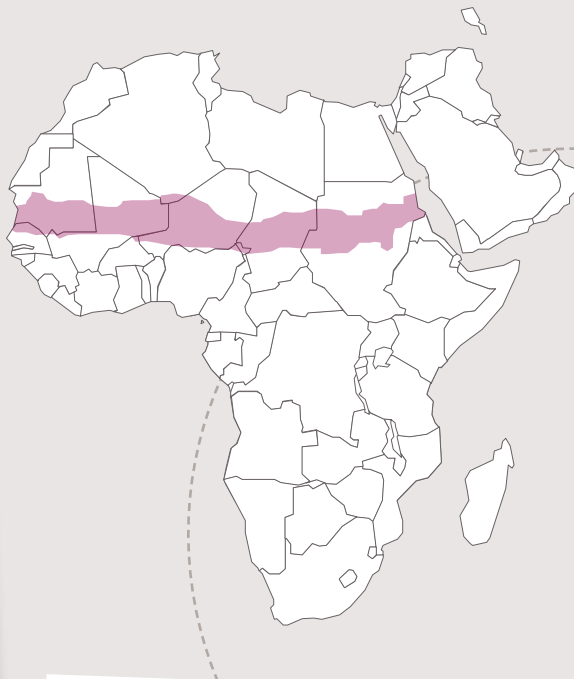


Peux-tu le dire à partir du schéma ci-avant ?

Si la phrase est exacte, colorie le 0

- La ville de Dori est caractéristique du climat du Nord du Burkina - 0
- La ville de Ouagadougou représente le centre du pays - 0
- Les villes de Bobo-Dioulasso et Gaoua représentent le Sud - 0
- Au Nord, on trouve une zone sahélienne ou saharienne - 0
- La zone au Nord occupe 25 % du territoire - 0
- Le principal problème du Burkina, c'est son climat - 0
- Même si elles varient d'une région à l'autre, les précipitations sont assez faibles au Burkina - 0

Sur la carte, on a déjà colorié le Sahel. Colorie en jaune les pays concernés par la présence du Sahara. Situe l'océan Atlantique et la mer Rouge.



Sahel et Sahara ?

Le Sahara désigne une zone désertique située dans le nord de l'Afrique. Il est considéré comme le plus grand désert chaud du monde et court sur dix pays : le Maroc, l'Algérie, l'Egypte, le Soudan, le Tchad, le Niger, le Mali, la Mauritanie, la Libye et la Tunisie.

Le Sahel désigne la zone située juste au sud du Sahara où la saison des pluies est très courte. Il marque une transition vers l'Afrique équatoriale, à climat plus humide. Il s'étend de l'océan Atlantique à la mer Rouge.

le Burkina Faso

Compare le climat de ce pays avec celui de la Belgique.
Que dire des précipitations ?

.....

.....

.....

.....

.....

.....

.....

.....

.....

.....

Que dire des températures ?

.....

.....

.....

.....

.....

.....

.....

.....

.....

.....

Voici diverses affirmations sur le climat du Burkina.
Retrouves-tu l'information dans le texte Ouagadougou ?

- L'eau est un facteur déterminant pour le Burkina Faso, pays sahélien.
OUI - NON
- Le pays est souvent victime des sécheresses cycliques qui s'abattent sur la région ou des caprices d'une pluviométrie qui se soldent par de trop fortes précipitations ravinant toutes les bonnes terres arables.
OUI - NON
- Une crise climatique s'est installée au Burkina avec des implications graves pour l'approvisionnement en eau ou pour les activités agricoles.
OUI - NON

Un équilibre vite rompu.

Causes et effets de l'activité humaine.

On associe souvent, jusqu'à les confondre, sécheresse et désertification. L'exemple du Sahel ne peut qu'y inciter. S'il est clair que la sécheresse, surtout quand elle se prolonge ou se reproduit anormalement, aggrave la désertification, elle n'en est pas la cause majeure. Ce sont avant tout les pratiques des hommes qui sont les facteurs dominants de la désertification.

Observe bien les deux dessins ci-contre.

Sur le deuxième, tu peux observer qu'une grande partie de la végétation a disparu. Cette situation va avoir de graves répercussions sur le milieu et sur l'activité humaine.

Une zone dans laquelle règne un certain équilibre risque d'être mise en danger par un afflux de population attirée par la sécurité alimentaire. Cette surpopulation va entraîner un manque de terres qui va encourager la déforestation. A terme l'eau viendra à manquer, entraînant l'exode rural et la famine.

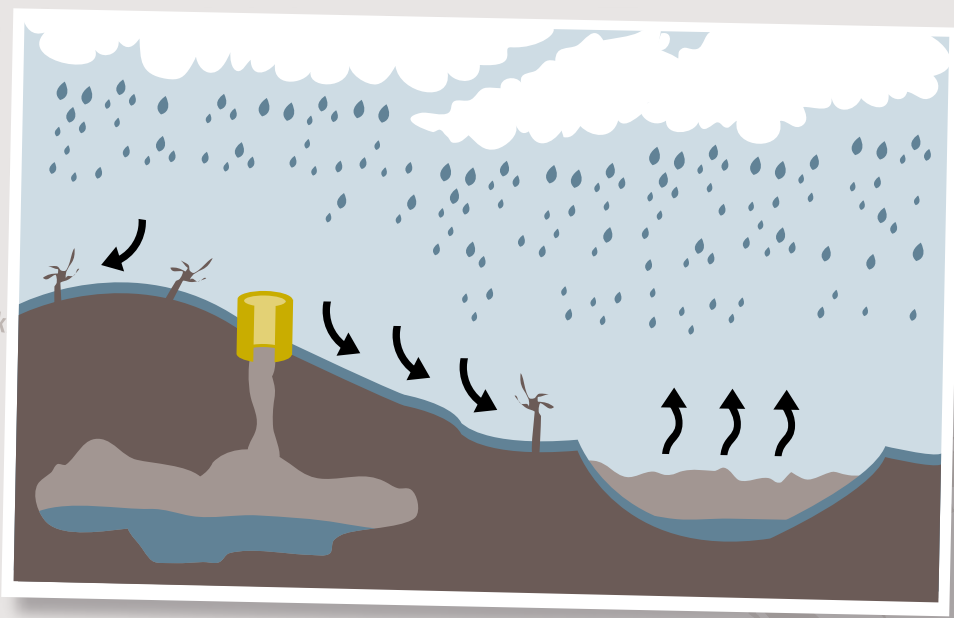
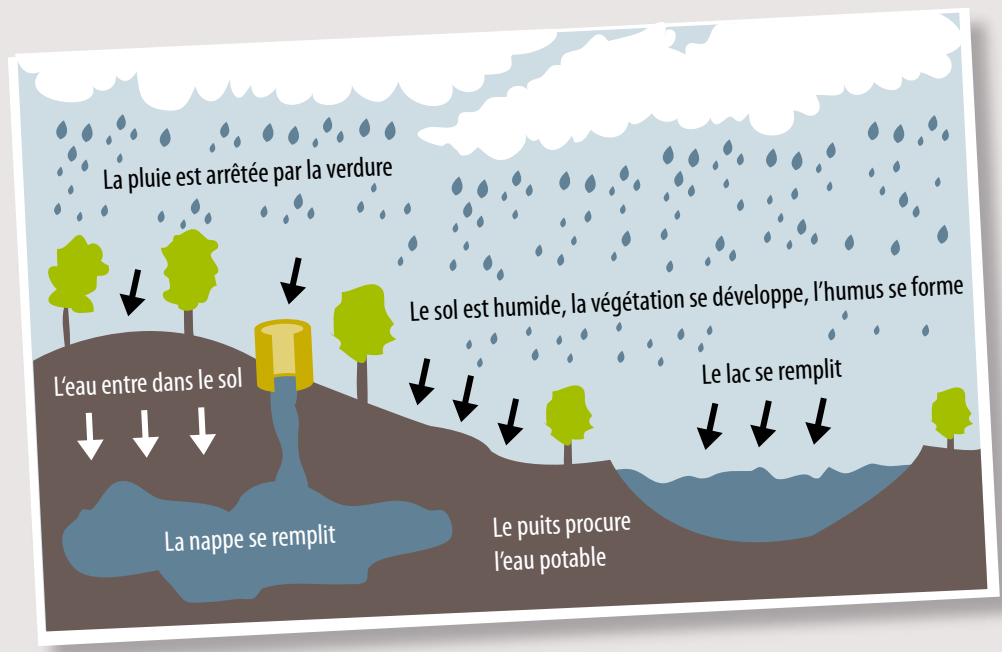
Burkina Faso En route

s'est
août
nement
celui
il y a
tégrée
ue, du
l'hy-
t. Les
nt con-
tiques
es dans
roc, du
a Volta
ne con-
tenue à
008. Or-
allemand
Burkina

OUAGADOUGOU
Une conférence internationale s'est tenue à Ouagadougou du 25 au 28 août 2008. Organisée par le gouvernement allemand en partenariat avec ceux du Burkina Faso et du Maroc, il y a été question de la gestion intégrée des ressources en eau en Afrique, du changement climatique et de l'hydrologie en Afrique de l'Ouest. Les participants ont pris également connaissance des résultats scientifiques de projets de recherche menés dans les bassins du Oued Drâa au Maroc, du fleuve Ouémé au Bénin et de la Volta au Burkina Faso et au Ghana.

Le premier schéma montre le cycle normal de l'eau. Quand les précipitations sont faibles comme au Burkina, cet équilibre peut vite être perturbé. C'est ce que montre le second schéma.
Remets les phrases dans l'ordre.

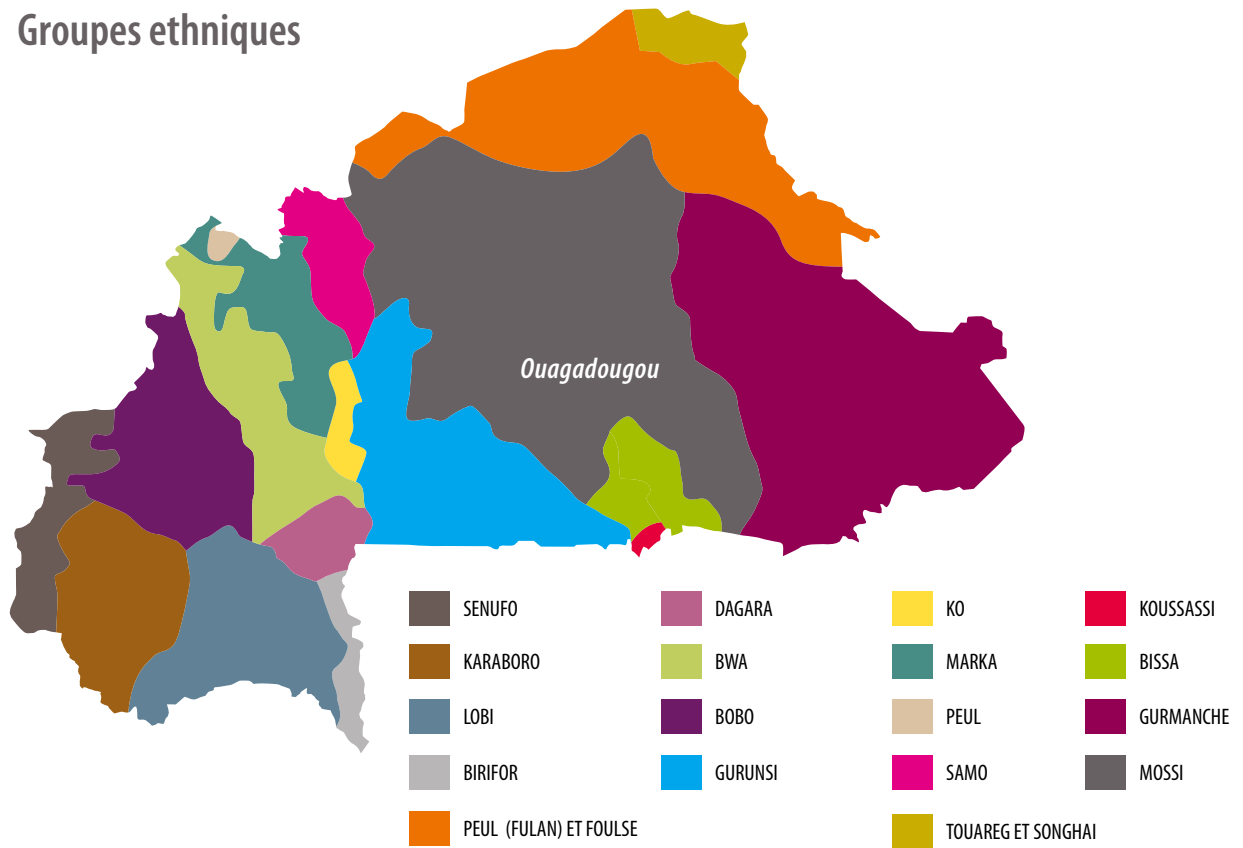
- L'eau n'entre plus dans le sol.
- Le niveau de la nappe diminue.
- L'eau qui tombe sur le sol n'est plus arrêtée par la verdure.
- On supprime une partie de la végétation (pour augmenter les cultures par exemple).
- L'eau ruisselle sur le sol directement vers les eaux de surface.
- Les habitants manquent d'eau.
- Le puits n'est plus alimenté.
- Cela entraîne la famine, l'exode et la désertification de la zone.





LA POPULATION

Groupes ethniques



La population possède 5 caractéristiques surprenantes.

1 Sa densité est de
Elle est relativement par rapport au reste de l'Afrique et en tout cas plus que celle de l'Europe.

Superficie :	274 000 km ²
Population (2007) :	14,8 millions
Densité :	54 hab./km ²
Population urbaine (2007) :	19 %

2 La population du Burkina Faso, bien que réunie sous le même drapeau, n'est pas homogène. C'est une mosaïque de peuples. Le groupe Mossi est l'ethnie principale.

3 La densité de population est très variable. Le pays compte d'habitants. La densité au Nord et à l'Est est de 11 hab./km² tandis que le plateau compte 122 hab./km². La population est principalement rurale puisque la population qui vit dans les villes (la population urbaine) ne représente que 18 % de la population totale. La capitale, Ouagadougou, située au compte plus d'un million d'habitants. La seconde ville, Bobo-Dioulasso, située au dépasse les trois cents mille habitants.

4 La croissance démographique est galopante. En 1975, le Burkina Faso comptait 6,1 millions d'habitants. En 1995, le pays en comptait 10,5 millions, 11,3 millions en 1998 et 14,8 millions en 2007.

Peux-tu tracer un graphique avec les données du point 4 ? Si tu trouves d'autres chiffres, plus récents, intègre-les.





*Voici 2 groupes de 3 phrases.
Réunis ce qui va ensemble pour ne plus faire que trois phrases que tu recopies ci-dessous.*

Les taux de scolarité et d'alphabétisation sont très faibles.	Le taux de mortalité des enfants de moins de 5 ans est élevé.
L'espérance de vie est faible.	Les trois quarts de la population sont analphabètes.
L'alimentation en eau est encore peu développée.	5 % des ruraux consomment l'eau des rivières.

.....

.....

.....

.....

.....

.....

.....

.....

.....

.....

.....

Que peux-tu dire des chiffres suivants ?

- 1. Population de 0 à 14 ans : 47,3 %
(garçons 3 007 675 - filles 2 960 697)
- 2. Population de 15 à 64 ans : 49,8 %
(hommes 3 000 411 - femmes 3 271 594)
- 3. Population de 65 ans et plus : 2,9 %
(hommes 151 976 - femmes 210 832) (est. 2002)

1

.....

2

.....

3

.....

Ces peuples se déplacent beaucoup. Certains à la recherche de terres fertiles ou de pâturages, les autres pour le commerce.
La société est plurielle dans sa composition et ses croyances. L'islam est devenu la religion majoritaire.

5 Les conditions de vie sont difficiles.

Espérance de vie à la naissance	42 ans (1970), 52 ans (2006)
Taux de mortalité chez les moins de 5 ans	287/1000 (1970), 204/1000 (2006)
Taux d'alphabétisation adultes (1995-2004)	24 % (31 % hommes et 17 % femmes)
Population utilisant des sources d'eau potable améliorées (2004)	61 % (94 % en zone urbaine et 54 % en zone rurale)

Le programme d'actions prioritaires du Burkina
Le Premier ministre, chef du gouvernement, était présent le vendredi 17 octobre 2008 à l'ouverture des travaux du Programme d'actions prioritaires du Cadre stratégique de lutte contre la pauvreté.
La cérémonie d'ouverture s'est déroulée dans la salle de conférence de Ouaga 2000, en présence des membres du gouvernement, des partenaires techniques et financiers, des représentants du secteur privé et de la société civile et de bien d'autres participants.

Que peut comprendre ce programme d'actions prioritaires ? Réfléchis et donne quelques exemples.

.....

.....

.....

.....

.....

.....

.....

.....

OUAGADOUGOU, 22 février 2008

Le Japon a octroyé au Burkina Faso deux dons d'un montant global de près de 2,7 milliards de FCFA (un peu plus de 4 millions d'euros). Le premier don (1,96 milliard de FCFA, soit 2,94 millions d'euros) a été attribué dans le cadre de l'aide alimentaire et doit permettre au Burkina Faso d'acheter du riz, a indiqué l'ambassade du Japon à Abidjan. La seconde aide financière (720 millions de FCFA, soit 1,08 million d'euros) est destinée à un projet de lutte contre le paludisme et doit servir à acheter des moustiquaires imprégnées d'insecticide. Les accords relatifs à ces deux dons ont été signés vendredi à Ouagadougou.

Résume ce texte en une seule phrase.

.....

.....

.....

.....

Le paludisme.

Le paludisme, appelé aussi malaria, est transmis par la piqûre d'un moustique femelle, l'anophèle. Il provoque des fièvres intermittentes.

Avec 300 à 500 millions de malades et 1,5 à 2,7 millions de décès par an, le paludisme demeure la parasitose tropicale la plus importante. 80 % des cas sont enregistrés en Afrique subsaharienne, où ils concernent majoritairement les enfants de moins de cinq ans et les femmes enceintes. (OMS, 2005)

L'empreinte écologique.

Pour se déplacer, se nourrir, pour vivre, chacun de nous utilise des ressources naturelles. L'empreinte écologique est une estimation de la superficie nécessaire pour satisfaire nos besoins selon notre mode de vie. La terre équivaut à 17 terrains de foot par personne pour 6 milliards d'individus. Si on décompte les océans, les terres biologiquement non productives, les terres nécessaires aux besoins des autres espèces, on estime qu'il y a 3 terrains de foot par personne.

En Europe, 1 personne a besoin de 10 terrains de foot, aux Etats-Unis, une personne a besoin de 20 terrains de foot et au Burkina, un seul terrain de foot. Cela signifie qu'en Europe et aux Etats-Unis, nous sommes occupés à épuiser nos ressources naturelles, et ce, au détriment des pays plus pauvres.





Divers rapports établis en 2001 et 2008 par la Banque Mondiale ou par le PNUD (Programme des Nations Unies pour le développement) confirment la situation du Burkina :

- le pays se situe au douzième rang des pays les plus pauvres, avec un revenu brut moyen par tête de 220 dollars ;
- 62 % de la population vivent avec moins d'un dollar par jour ;
- 45 % de la population vivent sous le seuil de pauvreté et ce chiffre est de 96 % dans les zones rurales ;
- le Burkina se trouve en 173^e position sur 173 pays analysés pour l'Indicateur de développement humain (IDH). Ainsi, plus de 40 % des enfants ont un retard de croissance et plus de 10 % des femmes en âge de procréer souffrent de malnutrition.

Peux-tu créer des liens entre ces différents problèmes en tirant des flèches qui voudront dire : « entraîne »? Pour t'aider voici une série de facteurs qui entrent en ligne de compte : l'insécurité alimentaire - le faible rendement agricole - la sécheresse - la famine - l'insuffisance de terres exploitées - l'aide humanitaire - le commerce international défavorable aux pays africains - la faible exploitation des ressources naturelles - la croissance démographique importante...

.....

.....

.....

.....

.....

.....

.....

.....

.....

.....

.....

.....

.....

.....

.....

Qu'est-ce que la pauvreté pour toi ?

.....

.....

.....

.....

.....

.....

.....

.....

Quel(s) pays ou organisme(s) aide(nt) le Burkina ?

.....

.....

.....

.....

.....

A ton avis, quels sont les principaux problèmes auxquels est confronté le Burkina ?

.....

.....

.....

.....

.....

.....

.....

Pourquoi ces pays aident-ils le Burkina ?

.....

.....

.....

.....

.....



LA SITUATION SOCIO-ECONOMIQUE

6.1. Répartition sectorielle de la production

	Belgique % du PIB (2001-2004)	Burkina % du PIB (2001-2004)	Pourcentage de la population active occupée dans le secteur (Burkina)
Agriculture	1	40	84
Industrie et artisanat (extraction, transformation du coton, construction, etc.)	26	19	4
Services (administration, commerces, réparation automobile, activités ménagères, etc.)	73	41	12

Réalise un graphique sous forme de bâtonnets où tu montres l'importance des différents secteurs en termes de PIB en Belgique (bâtonnets rouges) et au Burkina (bâtonnets bleus).





CONCLUSIONS : VRAI OU FAUX

- 1. Le principal secteur économique du Burkina est le secteur agricole. VRAI - FAUX
- 2. A l'image de la répartition démographique du pays, l'économie du Burkina Faso est essentiellement rurale. VRAI - FAUX
- 3. L'agriculture est la base de l'économie, employant 84 % de la population active. VRAI - FAUX
- 4. L'industrie et les mines n'ont qu'un faible impact sur l'activité économique. VRAI - FAUX
- 5. Le chiffre de la population active dans le secteur agricole est important comme le poids du secteur agricole dans le PIB. VRAI - FAUX
- 6. Le chiffre de la population active dans le secteur agricole est important contrairement au poids de ce secteur dans le PIB. VRAI - FAUX

Au Burkina, de nombreux enfants de moins de 6 ans travaillent, même si ce n'est pas légal, et le plus souvent dans le secteur informel, plus difficile à contrôler.

Quels sont les problèmes causés par le travail des enfants ?

.....
.....
.....
.....
.....
.....
.....
.....
.....

6.2. L'agriculture

L'occupation de terres

	1965	1980	1985	2005
Superficie cultivée	2,2 millions d'ha	2,8 millions d'ha	3,4 millions d'ha	4,4 millions d'ha

Calcule le pourcentage de la superficie consacrée à l'agriculture en 2005 par rapport à la superficie totale du pays.

.....
.....
.....
.....
.....
.....
.....
.....
.....

Trouve ce genre d'information pour la Belgique et compare le pourcentage avec celui du Burkina.

.....
.....
.....
.....
.....
.....
.....
.....
.....



Le Burkina Faso

En 1985, la surface agricole est de 3,4 millions d'ha pour 8 millions d'habitants. En 2005, la surface agricole est de

..... Entre 1985 et 2005, la surface agricole a augmenté de

Entre 1985 et 2005, la population a augmenté de

..... En 1985, chaque habitant dispose d'une moyenne de ha de terres agricoles.

En 2005, chaque habitant

.....
.....

Parmi ces informations, souligne celles qui pourraient expliquer l'évolution des surfaces agricoles au Burkina entre 1965 et 2005.

- Beaucoup de terres ne sont pas utilisables.
- Des travaux ont été réalisés pour améliorer l'irrigation.
- Les Africains se contentent de peu.
- L'agriculture étant peu mécanisée, les habitants ne peuvent pas cultiver de grandes surfaces.
- L'agriculture nécessitant de lourds travaux d'irrigation, les habitants ne peuvent pas cultiver de grandes surfaces.
- Comme la population a augmenté, il a fallu plus de terres à cultiver.
- Certaines cultures ont nécessité plus de terres.
- Des terrains ont été défrichés.

L'agriculture vivrière

L'agriculture vivrière consiste à cultiver des produits essentiellement destinés à nourrir la population locale. La production n'est pas destinée à l'industrie ni à l'exportation, mais elle est en grande partie consommée par les paysans eux-mêmes. Les principales cultures sont le sorgho, le mil et le maïs.

Détail des productions vivrières

	Riz	Maïs	Mil	Sorgho	Autres (cane à sucre, etc.)	TOTAL
Superficie 1965	330 km ²	1500 km ²	8000 km ²	9640 km ²	2000 km ²km ²ha
Superficie 2004	495 km ²	3800 km ²	12 000 km ²	14 380 km ²	4000 km ²km ²ha
Production 2004	90 000 T	370 000 T	1 500 000 T	880 000 T	400 000 T	—
Par combien ont été multipliées les superficies entre 1965 et 2004 ?						—

Représente la répartition des cultures vivrières par un graphique en bâtons.



Recopie le nombre d'ha consacrés aux productions traditionnelles ou vivrières en 2004.

.....
.....
.....

Recopie le nombre d'ha consacrés à l'agriculture en 2004.

.....
.....
.....

Calcule le pourcentage des terres consacrées à l'agriculture vivrière par rapport à la superficie agricole totale.

.....
.....
.....

Le Burkina consacre une partie importante des terres agricoles à l'agriculture vivrière. Il poursuit ainsi une politique d'autosuffisance alimentaire. D'importants financements sont accordés à des grands projets d'aménagements hydro-agricoles.

Après avoir lu ces informations, on peut conclure que :

- L'aménagement hydro-agricole a permis d'augmenter la superficie des terres vivrières. OUI - NON
- L'augmentation de la superficie des terres vivrières a été permise grâce à l'aménagement hydro-agricole. OUI- NON
- L'augmentation hydro-agricole a permis l'aménagement de terres vivrières. OUI - NON
- L'autosuffisance n'est pas encore atteinte puisque la population souffre encore de malnutrition. OUI - NON
- Les cultures sont fortement dépendantes des conditions météo. OUI - NON

11 juillet 2008, Rome

La FAO a entamé la phase finale de l'opération de distribution intensive de semences de millet, sorgho, maïs, dolique et arachide à 33 000 paysans dans les régions du Burkina Faso qui ont été durement frappées par la combinaison dévastatrice de la flambée des prix des denrées alimentaires et du temps désastreux qui a énormément réduit la production agricole locale. M. Renson estime qu'il sera possible, dans les 15 provinces où la FAO distribue des semences, de stimuler considérablement la production dans la mesure où elle sera accompagnée de la formation d'acteurs locaux pour augmenter de manière continue la qualité et la quantité des semences.

Dans ce texte, on cite deux problèmes auxquels ont été confrontés les paysans. Lesquels ?

1
.....
2
.....

De l'avenir dans le riz.

« En théorie, le Burkina Faso pourrait être autosuffisant et produire assez de semences traditionnelles pour couvrir ses besoins alimentaires, mais ces dernières années le temps a été catastrophique», selon M. Benoist Veillerette, économiste à la FAO.

« Le riz est devenu progressivement le plat préféré des personnes vivant dans les zones urbaines, car il était bon marché et facile à cuire. Cela représente une occasion unique pour les paysans d'investir dans la culture du riz et d'améliorer leurs moyens d'existence, plutôt que de se battre dans l'agriculture de subsistance», affirme M. Veillerette. La réponse actuelle de la FAO à travers son initiative contre la flambée des prix des denrées alimentaires au Burkina Faso comporte un certain nombre de projets d'urgence d'une valeur supérieure à 2,5 millions de dollars. Mais il faudrait quelque 7,7 millions de dollars pour développer des méthodes de maîtrise de l'eau, pour cultiver le riz dans les basses terres autour des fleuves et des zones inondables.

Que devront faire les paysans pour s'adapter aux nouveaux besoins de la population ?

1
.....
2
.....

Les cultures de rente

Certaines cultures sont destinées à l'exportation : les graines de sésame, les arachides, les fruits et légumes (haricots verts, tomates, mangues, etc.) et le coton. Ces productions sont surtout développées à l'ouest du pays, plus favorisé par le climat et les moyens de communication.

	Superficie de coton	Production de coton
1965	497 km ²	32 000 T
2004	5 216 km ²	340 000 T

Quel était le rendement moyen des plantations de coton en 1965 et en 2004 ?

.....

La production de coton est en partie transformée sur place (égrenage, filage et tissage) et en partie exportée vers l'Extrême-Orient et l'Europe. Pour la balance commerciale burkinabè, ces exportations de coton représentent la principale recette. Le coton fait vivre plus de 2 millions de personnes (dans l'agriculture et la transformation) au Burkina Faso et représente 60 % des produits d'exportation.

Après avoir lu ce texte, comment penses-tu que pourrait évoluer la production du coton ?

.....



Développement Burkina euros (9,8 la filière tation du ettre aux aux cul- prix rés- s de cri- traverse crise due ar et des rence des pays in- des Etats- o de coton ont baissé 0,32 euro)	<p>OUAGADOUGOU, 17 octobre 2008</p> <p>L'Agence française de développement (AFD, publique) a accordé au Burkina Faso un prêt de 15 millions d'euros (9,8 MFCFA) pour le financement de la filière coton, premier produit d'exportation du pays. Le principe est de permettre aux sociétés cotonnières d'acheter aux cultivateurs leur production à un prix rémunérateur pendant les périodes de crise. La filière coton burkinabè traverse depuis plusieurs années une crise due à la baisse combinée du dollar et des cours mondiaux et à la concurrence des producteurs subventionnés des pays industrialisés, en particulier des Etats-Unis. Les prix d'achat du kilo de coton aux producteurs burkinabés ont baissé d'année en année : 210 FCFA (0,32 euro) en 2003, 165 FCFA (0,25 euro) en 2006, 145 FCFA (0,22 euro) en 2008.</p>
---	---

Infosplusgabon 15/10/2008

Selon l'Organisation des Nations Unies pour l'alimentation et l'agriculture (FAO), à condition de créer des filets de sécurité pour protéger les plus pauvres de la faim, les biocarburants pourraient, à long terme, représenter une opportunité pour le développement rural en Afrique. Mais le développement de ce secteur peut être une arme à double tranchant.

La demande de cultures (sucre, maïs, oléagineux) pour les biocarburants, censés réduire la dépendance aux énergies fossiles, pourrait contribuer à renverser la tendance à la baisse des prix de ces matières premières agricoles, baisse qui avait pesé sur la croissance de l'agriculture dans la plupart des pays en développement au cours des dernières décennies.

Les États, s'ils développent les infrastructures nécessaires à l'utilisation locale de ces biocarburants, pourraient voir leur facture énergétique réduite et les agriculteurs trouver des débouchés, des emplois et un accès à l'énergie. Le rapport de la FAO ne fait pas l'économie de quelques conseils en termes de politiques publiques à mener, comme investir dans les infrastructures, l'irrigation, la vulgarisation et la recherche, mais aussi améliorer les marchés d'intrants et de produits en zones rurales, afin que les petites exploitations ne soient pas désavantagées, et établir des contrats de sous-traitance.

Quels sont les dangers des biocarburants pour les pays moins développés ?

.....
.....
.....
.....
.....

Quelle serait l'opportunité que représenteraient les biocarburants pour ces pays ?

.....
.....
.....
.....
.....

6.3 L'élevage

Fortement décimé par les sécheresses de 1974 et de 1984/85, qui ont détruit les pâturages, le cheptel burkinabè s'est entièrement reconstitué aujourd'hui.

Pratiqué par les nomades dans le Nord, par l'association nomades/agriculteurs sédentaires dans la majeure partie du pays et par les seuls agriculteurs dans le Sud, l'élevage compte aujourd'hui 4,5 millions de bovins, 6,2 millions d'ovins et 7,9 millions de caprins.

Quant à la pêche (en eau douce), elle se pratique essentiellement dans les fleuves et rivières traversant le Burkina Faso, dans les lacs, les marigots ainsi que dans les bassins de retenue des barrages édifiés par l'homme (comme le barrage de la Komienga, dans le Gourma).

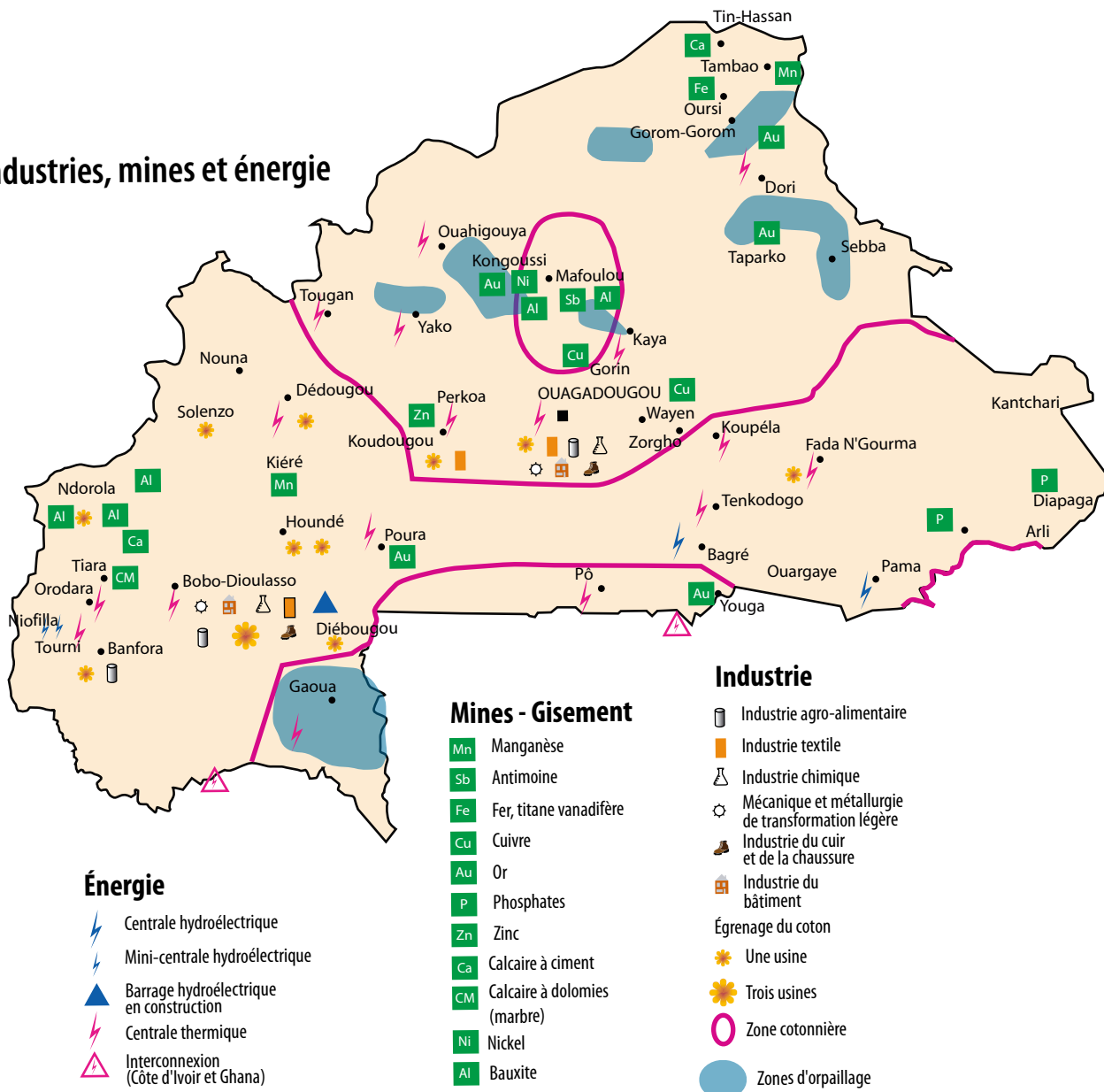
6.4 L'industrie

Ce qu'on peut en dire.

- 1 L'industrie est orientée vers la transformation des matières premières locales. Il s'agit d'industries de transformation du textile, du sucre, d'huileries, de minoteries, d'exploitations minières, etc.

Pendant longtemps, le secteur minier est resté marginal. Pourtant, le sous-sol recèle d'immenses ressources minérales variées (or, manganèse, cuivre, etc.). L'or représente le deuxième produit d'exportation du Burkina. 200 sites sont actuellement exploités. Les perspectives après 2005 ont été fortement augmentées avec l'ouverture de 4 exploitations d'or produisant chacune plus de 20 T par an, l'exploitation d'usines de zinc produisant 6 millions de tonnes par an.

Industries, mines et énergie



2

Ce secteur occupe 4 % de la population et contribue à 19 % du PIB.

3

Les industries sont concentrées dans les grandes villes. Ouagadougou a connu un développement industriel en 1950 avec l'arrivée du chemin de fer. Aujourd'hui, 71 % des entreprises y sont concentrées. Bobo-Dioulasso est également un centre important depuis 1933, date de l'arrivée du chemin de fer. De nombreuses industries chimiques ou métallurgiques s'y sont installées.

4

Le développement des industries spécialisées dans la production d'énergie électrique à partir de modules photovoltaïques, ou de substitution au pétrole avec réalisation d'installations de transformation des biocarburants, pourrait permettre au pays d'être plus autonome et donc de se développer.



UN PAYS EN DEVELOPPEMENT

7.1. Un pays en développement, c'est quoi ?

Le Burkina Faso fait partie des pays pauvres que l'on dit « en développement », des pays dans lesquels il est difficile pour une grande partie des habitants de manger à leur faim, de disposer d'un logement ou même d'avoir accès à toute une série de services essentiels, parmi lesquels la santé, l'éducation, la culture, etc.

7.2. Pourquoi favoriser le développement ?

L'objectif du développement est de permettre à ces population de profiter de conditions de vie décentes c'est-à-dire de pouvoir se nourrir, se vêtir, se loger, avoir un métier, apprendre, etc.

7.3. Quels types d'aide ?

Pour progresser, ces pays pauvres ont souvent besoin d'un soutien extérieur, provenant de pays riches, dits développés. Cette aide peut être de trois types : il peut s'agir d'un soutien politique, d'un soutien d'urgence ou d'un soutien au développement.

Remets les mots suivants au bon endroit dans le texte « Le soutien politique - L'aide d'urgence - L'aide au développement ».

1. intervient pour apporter protection et assistance à des populations victimes de situations souvent dramatiques provoquées par des causes humaines (conflit, guerre) ou naturelles (tremblement de terre, inondation). Il s'agit alors de répondre à court terme aux besoins immédiats des gens : soins médicaux, eau potable, aliments, abris. C'est aussi l'aide qu'on appelle humanitaire.
2. Avec, on peut encore aider les pays pauvres en faisant pression. Il s'agit, par exemple, de lancer de grandes campagnes publicitaires pour sensibiliser la population européenne à la situation injuste des pays en développement dont les ressources naturelles sont exploitées par les pays riches.
3. désigne une action à long terme qui doit permettre à un pays, une région ou un village, d'améliorer pour longtemps leur situation économique et sociale.

Je Viens D'UN PAYS en voie
de sous Développement HUMAIN



KANAR

" Si Tu Penses Ne PAS Pouvoir CHANGER le MONDE,
Commence PAR CHANGER UN VILLAGE "



KANAR

*Voici quelques exemples,
dis-moi de quel type d'aide il s'agit.*

1. Une asbl qui fait signer une pétition pour demander que la dette des pays pauvres soit annulée.
2. Une asbl qui intervient avec des couvertures et des médicaments suite à un tremblement de terre.
3. Une asbl qui finance la construction de puits.

Explique comment fonctionne une pétition.

.....
.....
.....
.....
.....
.....
.....
.....
.....

7.4. Aide ou coopération au développement

L'aide au développement, c'est un soutien financier (dons ou prêts d'argent, investissements) ou technique (l'installation d'un puits d'eau potable dans un village) qu'un pays développé apporte à un pays en développement.

On utilise aussi l'expression coopération au développement, pour exprimer le fait que pays riches et pays pauvres agissent ensemble et sont donc des partenaires, sur un pied d'égalité.

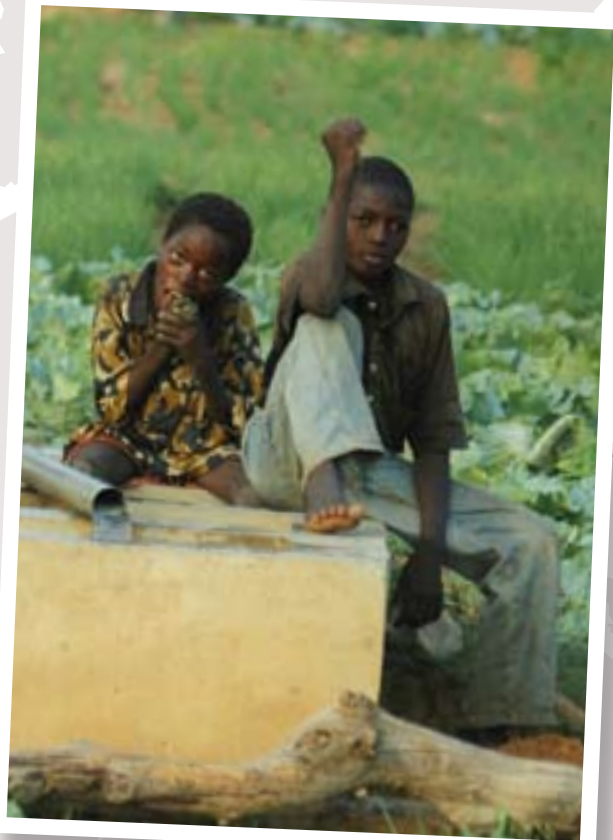
Que penses-tu du proverbe africain qui dit « la main qui donne est toujours au-dessus de celle qui reçoit » ?

.....
.....
.....
.....
.....
.....



« ...le développement, c'est créer des routes, des hôpitaux, des écoles, apporter des connaissances nouvelles... L'aide au développement consiste donc à fournir une aide financière, humaine, matérielle, sur le long terme, aux pays qui en ont besoin. Toutefois, son objectif final est de préparer un pays à se débrouiller seul, sans aide.»

Frédéric Bernard, Pays riches et pays pauvres : pourquoi tant d'inégalités ?
Les Essentiels Milan Junior, Toulouse, 2003, p. 27.



pour le Burkina Faso

Dans quels domaines intervient l'aide au développement ?

.....

.....

.....

.....

.....

.....

Peux-tu expliquer pourquoi le but d'une personne ou d'une institution travaillant pour le développement est de se rendre le plus rapidement possible « inutile » ?

.....

.....

.....

.....

.....

.....





7.5. Les acteurs de l'aide au développement

L'aide publique

Elle désigne l'aide apportée par des pays ou des blocs de pays, directement ou par l'intermédiaire de certaines institutions.

- L'Organisation des Nations Unies (ONU), qui regroupe tous les pays du monde, compte plusieurs unités spécialisées dans la question du développement et de la lutte contre la pauvreté. On peut citer l'Unicef, qui se préoccupe du sort des enfants, l'Organisation mondiale de la santé (OMS), le Programme alimentaire mondial (PAM) et surtout le Programme des Nations Unies pour le développement (PNUD).
- Alimentée par l'ensemble de la communauté internationale, la Banque mondiale propose des financements pour la mise en œuvre de projets de développement dans les pays pauvres.
- L'Union européenne est très active dans le domaine du développement. Elle apporte à elle seule environ 50 % des sommes dépensées par tous les pays du monde en aide publique au développement.
- Les gouvernements des pays riches disposent de leurs propres programmes d'aide ou de coopération au développement. Leur importance varie selon leurs moyens. La Belgique, par exemple, intervient dans 18 pays, en Afrique, Asie et Amérique latine.

L'aide privée

Cette aide est apportée par des associations, des organisations non gouvernementales (ONG), des fondations et même des individus.

- Médecins sans frontières, la Croix rouge, Handicap International sont spécialisés dans l'aide d'urgence.
- SOS Faim, Iles de Paix, Oxfam solidarité sont des ONG spécialisées dans l'aide au développement.
- Le CNCD-11.11.11 est spécialisé dans le soutien politique.

Cite deux manières que tu connais, pour des ONG, de solliciter la générosité des citoyens.

.....

.....

.....

.....

7.6. Le pour et le contre

- L'aide publique au développement dispose le plus souvent de sommes considérables qui lui permettent de réaliser des projets coûteux : aménagement de routes, de barrages, alimentation en eau de villes, construction de complexes scolaires, etc. On lui reproche parfois de réaliser de grands travaux inutiles.
- L'aide privée a longtemps été critiquée pour son côté amateur mais elle s'est aujourd'hui beaucoup professionnalisée. Elle a aussi ses avantages car les gens qui travaillent dans ces zones ont une très bonne connaissance de la région, de ses coutumes et de ses traditions.

Dominique Pire, fondateur d'Iles de Paix, a dit : « Savoir sans agir est une lâcheté, mais agir sans savoir est une imprudence ».

Peux-tu expliquer cette phrase ?

.....

.....

.....

.....



na Faso En route pour le Burkina Faso En route pour le Burkina Faso En route pour le Burkina Faso En route pour le Burkina Faso En route pour le Burkina Faso

7.7. Iles de Paix, une ONG d'aide au développement au Burkina Faso

Iles de Paix a entamé sa première intervention au Burkina Faso en 1982. C'était à Yalogo, une localité située au nord du pays, dans une région proche de la zone désertique du Sahel. Menacé par la sécheresse et accueillant une population de plus en plus importante, le village de Yalogo souffrait d'un grave manque d'eau et de nourriture. Il fallait donc augmenter la production agricole pour nourrir plus de monde. Iles de Paix a aidé les paysans à développer la culture irriguée du riz autour d'un lac. Chaque année, le lac se remplit d'eau à la saison des pluies. Cette eau est utilisée toute l'année pour irriguer les parcelles. On peut donc produire du riz dont le rendement dépasse largement celui des cultures traditionnelles.

Depuis 2000, Iles de Paix s'est installé dans la ville de Fada N'Gourma, capitale de la région est du Burkina Faso. Aujourd'hui, l'association intervient dans plusieurs communes au profit de 80 000 personnes, dont 90 % vivent de l'agriculture et de l'élevage.

Iles de Paix s'efforce d'appuyer les initiatives qui améliorent les conditions d'élevage et d'agriculture, l'accès à des services de base tels que l'eau potable, l'enseignement ou les services de santé.

Colorie le Nord du Burkina en bleu et l'Est en brun.



7.8. Les appuis à l'agriculture et de l'élevage

Iles de Paix soutient une amélioration des pratiques agricoles et donc de la sécurité alimentaire.

Problème 1 : le manque d'eau

L'eau est indispensable à l'agriculture et à l'élevage. Comme la saison des pluies ne dure que quatre mois, on manque d'eau tout le reste de l'année. La solution passe par des systèmes qui vont « capturer » les eaux abondantes et parfois violentes de la saison des pluies. Grâce à des barrages ou des mares approfondies, on obtient des réserves d'eau permanentes. Le bétail peut s'y abreuver toute l'année et des dispositifs permettent d'utiliser cette eau pour les cultures.

Grâce à ces réserves d'eau, on peut aussi développer de nouvelles activités comme le maraîchage (la culture de légumes) ou la riziculture. Les paysans peuvent ainsi augmenter et diversifier leurs revenus.

Problème 2 : un sol ingrat

Au Burkina, les sols sont attaqués par l'érosion (vent et pluies) et ils sont peu fertiles. Il faut donc les protéger. Par exemple, en plantant des haies ou en installant des lignes de pierres qui retiennent les terres et permettent à l'eau de s'infiltrer dans le sol.

Pour rendre la terre plus fertile, il faut des engrais. Comme les paysans n'ont pas les moyens d'acheter des engrais industriels, on développe la production d'engrais naturels en compostant des déchets végétaux et des déjections animales. Sans vraiment le vouloir, les paysans produisent bio...

Les rendements agricoles peuvent aussi être augmentés par le recours à des semences de qualité, que l'on achète ou que l'on produit soi-même.

A ton avis, quel est l'avantage d'une culture sans engrais industriels ?

Souligne les réponses qui te paraissent pertinentes.

- Sans vraiment le vouloir, les paysans produisent bio.
- On ne pollue pas le sol.
- Cela coûte moins cher.
- On limite les transports et la pollution qu'ils occasionnent.
- On n'est pas dépendant des grandes industries.
- On s'organise pour être autosuffisant.

Problème 3 : des techniques rudimentaires

Les techniques traditionnelles sont rudimentaires mais adaptées au contexte local. Le travail d'Iles de Paix n'est pas d'importer d'Europe nos tracteurs ou gros engins. Leur entretien serait hors de prix pour les paysans locaux. Iles de Paix forme les paysans aux techniques d'association des cultures qui se renforcent les unes les autres ou à l'alimentation et la santé du bétail, au développement de cultures fourragères et aux soins vétérinaires.

7.9. Les appuis au crédit

Dans les campagnes du Burkina, la plupart des gens souffrent de ne pouvoir compter pour leur survie que sur des activités agricoles traditionnelles. Il est donc important de les aider à se diversifier, pour qu'ils aient plusieurs cordes à leur arc.

C'est ainsi qu'Iles de Paix a favorisé la création de réseaux d'éleveurs de volailles (poulaillers, alimentation, soins vétérinaires) ou encore le développement de petites activités artisanales : transformation de produits agricoles, petits commerces, etc.

La filière microcrédit

Les idées et la motivation ne manquent pas chez les gens. Parfois, pour entreprendre une petite activité, les villageois manquent d'argent. Pour aller vendre des beignets au marché, il faut d'abord acheter la farine et l'huile. Pour cultiver un potager, il faut d'abord acheter des semences. Pour vendre du tissu, il faut d'abord acquérir un métier à tisser. Le microcrédit consiste à prêter de l'argent (on appelle cela le crédit) à des personnes pour qu'elles puissent lancer leur activité. Ce sont le plus souvent de très petits montants qui sont ainsi mis à leur disposition (d'où le nom de microcrédit). Dans l'immense majorité des cas, ce sont des femmes qui empruntent cet argent. Elles financent leur activité et, avec le bénéfice réalisé, elles remboursent leur emprunt.

Le président
Rafael Corre
ce mardi a
à Manaus,
rencontrer t
d'Etats de l
le Vénézué
Chavez, le
Evo Morale
Brésilien
ce sommet,
discuté un
projet
reliant
au Paci
dirigeant
présente t
du succès
de remport
pays : le r
un projet
Constituti





7.10. Les appuis aux services de base

En collaboration avec les autorités communales, l'association s'occupe d'améliorer les services de base dont les populations ont besoin. Par exemple, l'association finance la construction d'écoles dans des villages qui n'en possèdent pas, et même de logements pour enseignants. Elle aide des villageois à aménager des dispensaires (pour les soins de proximité) ou encore des pistes pour sortir certaines localités de leur isolement.

Des puits et des forages sont également aménagés. En quelques années, l'association a aménagé 80 forages et une vingtaine de puits. Dans les trois communes, les besoins en eau des familles sont désormais satisfaits même si, avec 25 litres environ par personne et par jour, on est loin des quantités consommées chez nous, soit 120 litres en moyenne.

Vois dans un dictionnaire la différence entre les puits et les forages. Indique si les caractéristiques suivantes se rapportent plutôt au puits ou au forage ?

- Il est plus coûteux.
- L'eau y est plus pure.
- Il y a plus de chance qu'il ne tarisse pas.
- Il faut entretenir la pompe.

7.11. Le proverbe d'Iles de Paix : si j'apprends à pêcher...

La plupart du temps, les gens ont une bonne vision de ce qu'il faudrait faire pour améliorer leurs conditions de vie et développer leur région. Le rôle d'Iles de Paix c'est de leur apporter ce qu'il manque pour arriver à leurs fins : des connaissances, des techniques ou de l'argent peuvent y contribuer.

La coopération au développement, ce n'est pas apporter ou imposer aux gens des solutions toutes faites. C'est trouver avec eux les solutions qui conviennent à la situation particulière qu'ils vivent. Ce n'est possible qu'en dialoguant, en explorant ensemble les pistes possibles.

Les partenaires d'Iles de Paix définissent donc eux-mêmes leurs projets.

Ils en assurent la réalisation et sont parfaitement capables de piloter seuls le développement économique et social de leur région quand est terminé l'appui d'Iles de Paix.

C'est ce que résume le célèbre proverbe : « Si tu reçois un poisson, tu mangeras un jour. Si tu apprends à pêcher, tu mangeras toute ta vie. »





En route pour le Burkina Faso En route pour le Burkina Faso En route pour le Burkina Faso

Des points d'eau autogérés

Dans un village, le point d'eau (forage avec pompe manuelle ou puits) est sous la responsabilité d'un comité de gestion. Ce comité perçoit les redevances des usagers (l'eau est bon marché, mais pas gratuite), ce qui lui permet d'assurer la propreté et la maintenance (entretien et réparation) des installations.

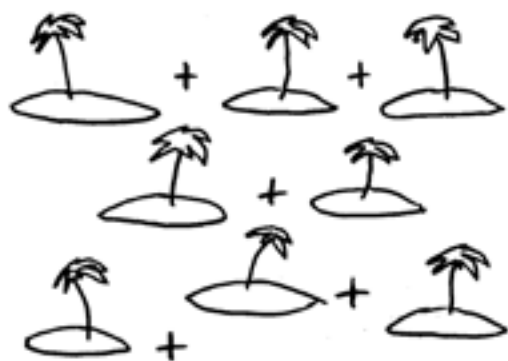
Les membres des comités de gestion ont reçu une formation, tout comme les quelques personnes chargées, dans chaque village, de réparer les pompes des forages en cas de besoin.

Les gens sont donc responsabilisés et capables de maintenir leur point d'eau en bon état de fonctionnement. C'est important car on trouve en Afrique de l'Ouest de nombreux points d'eau désaffectés parce qu'ils n'ont été ni entretenus ni réparés par les villageois.

Le président équatorien Rafael Correa se rend ce mardi au Brésil à Manaus, pour rencontrer trois chefs d'Etats de la région le Vénézuélien Hugo Chavez, le Bolivien Evo Morales et le Brésilien Lula. ce sommet, où sera discuté un ambitieux projet de route reliant l'Atlantique au Pacifique, dirigé par le président de Quito présente tout espoir du succès qu'il vise de remporter dans son pays : le référendum sur un projet de nouvelle Constitution dont



1 île De PAIX + 1 île De PAIX
+ 1 île De PAIX + ...



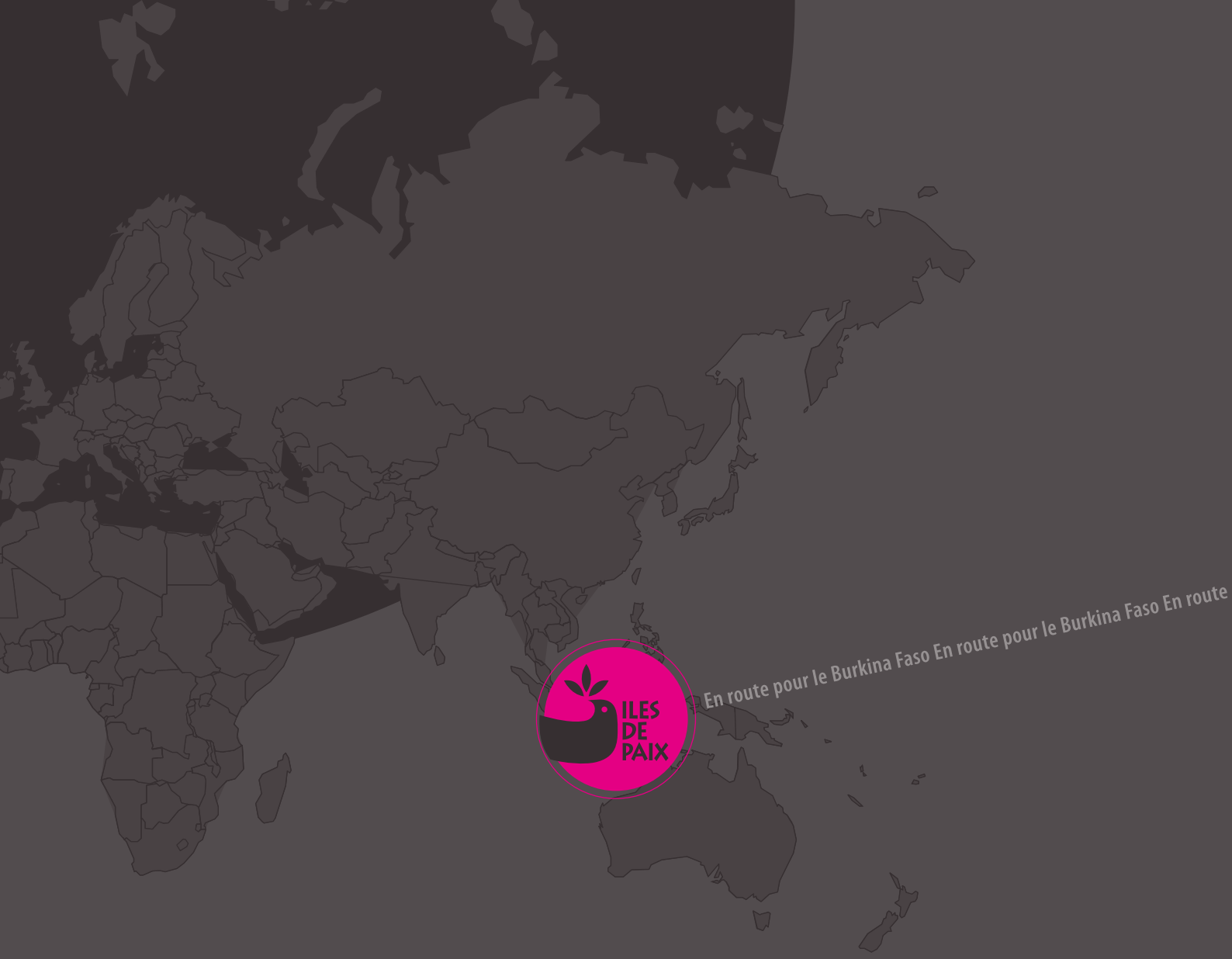
=

1 TERRE De PAIX !



Pour aller plus loin

Iles de Paix a produit des reportages tournés au Burkina Faso par l'équipe des Niouzz. Ils sont une bonne illustration et un excellent complément au contenu de ce dossier. Ces reportages sont disponibles sur simple demande. Ils peuvent même être présentés par un animateur qui se déplace gratuitement dans les écoles. Toutes les informations sont sur www.ilesdepaix.org.



En route pour le Burkina Faso En route pour le Burkina Faso En route

Iles de Paix ASBL | Rue du Marché 37 | 4500 Huy | 085 23 02 54 | edu.dev@ilesdepaix.org | www.ilesdepaix.org

RÉDACTION Fabrice Magnée | GRAPHISME Marie Freres | ILLUSTRATIONS Florence Gossuin

PHOTOS Olivier Genard | Joseph Delhaxhe | Iles de Paix

Dépôt légal : D/2009/3350/101

